

白英配方颗粒

Baiying Peifangkeli

【来源】本品为茄科植物白英 *Solanum elaeagnifolium* Thunb. 的干燥全草经炮制并按标准汤剂的主要质量指标加工制成的配方颗粒。

【制法】取白英饮片 6600g，加水煎煮，滤过，滤液浓缩成清膏，（干浸膏出膏率范围为 9%~15.1%），干燥（或干燥、粉碎），加入辅料适量，混匀，制粒，制成 1000g，即得。

【性状】本品为黄棕色至棕褐色的颗粒；气微，味苦、微涩。

【鉴别】取本品 0.5g，研细，加水 25ml 使溶解，用乙酸乙酯振摇提取 2 次，每次 20ml，合并乙酸乙酯液，蒸干，残渣加甲醇 2ml 使溶解，作为供试品溶液。另取白英对照药材 1g，加水 40ml，加热回流 1 小时，滤过，滤液用乙酸乙酯振摇提取 2 次，每次 20ml，合并乙酸乙酯液，蒸干，残渣加甲醇 2ml 使溶解，作为对照药材溶液。照薄层色谱法（《中国药典》2020 年版通则 0502）试验，吸取供试品溶液 5 μ l、对照药材溶液 10 μ l，分别点于同一硅胶 G 薄层板上，以石油醚（60~90℃）-二氯甲烷-乙酸乙酯-甲醇（4:4:2:0.5）为展开剂，展开，取出，晾干，喷以 10% 硫酸乙醇溶液，在 105℃ 加热至斑点显色清晰，置紫外光灯（365nm）下检视。供试品色谱中，在与对照药材色谱相应的位置上，显相同颜色的荧光斑点。

【特征图谱】照高效液相色谱法（《中国药典》2020 年版通则 0512）测定。

色谱条件与系统适用性试验 同〔含量测定〕项。

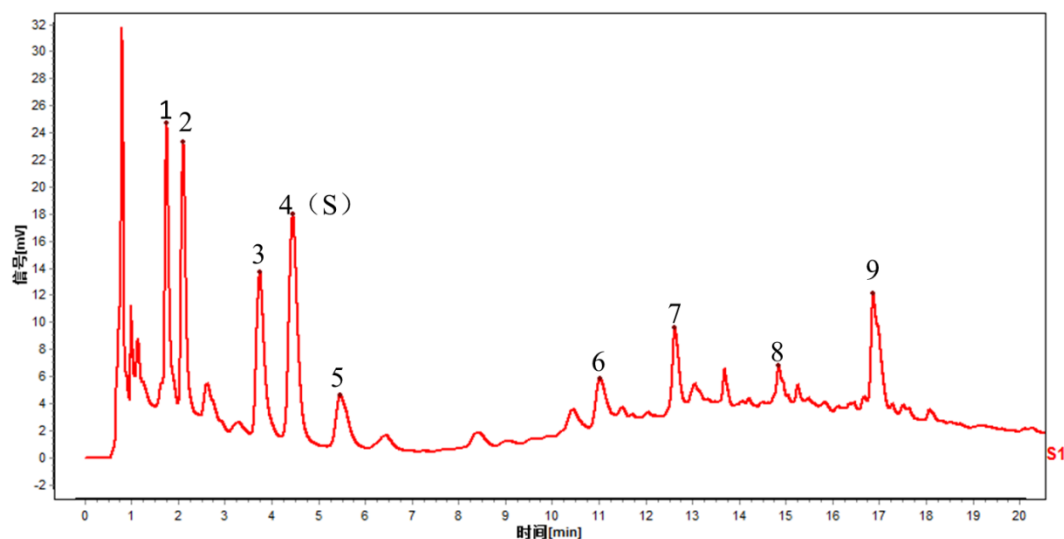
参照物溶液的制备 取白英对照药材 0.2g，加 75% 甲醇 20ml，超声处理（功率 500W，频率 40kHz）30 分钟，取出，放冷，摇匀，滤过，取续滤液，作为对照药材参照物溶液。取新绿原酸对照品适量，加 75% 甲醇制成每 1ml 含新绿原酸 20 μ g 的溶液，作为新绿原酸对照品参照物溶液。另取〔含量测定〕项下对照品溶液，作为绿原酸对照品参照物溶液。

供试品溶液的制备 同〔含量测定〕项。

河南省中药配方颗粒质量标准

测定法 分别精密吸取参照物溶液与供试品溶液各 2 μ l，注入高效液相色谱仪，测定，即得。

供试品特征图谱中应呈现 9 个特征峰，并应与对照药材参照物色谱峰中 9 个特征峰保留时间相对应，其中峰 2、峰 4 应分别与新绿原酸、绿原酸对照品参照物色谱峰的保留时间相一致。与绿原酸参照物峰相应的峰为 S 峰，计算峰 3、峰 5 与 S 峰的相对保留时间，其相对保留时间应在规定值的 $\pm 10\%$ 范围之内。规定值为：0.84（峰 3）、1.23（峰 5）。



对照特征图谱

峰 2：新绿原酸 峰 3：隐绿原酸 峰 4 (S)：绿原酸 峰 5：咖啡酸

色谱柱：BEH Shield RP18, 2.1mm \times 100mm, 1.7 μ m

【检查】 应符合颗粒剂项下有关的各项规定（《中国药典》2020 年版通则 0104）。

【浸出物】 照醇溶性浸出物测定法（《中国药典》2020 年版通则 2201）项下的热浸法测定，用乙醇作溶剂，不得少于 20.0%。

【含量测定】 照高效液相色谱法（《中国药典》2020 年版四部通则 0512）测定。

色谱条件与系统适用性试验 以十八烷基键合硅胶为填充剂（柱长为 100mm，内径为 2.1mm，粒径为 1.7 μ m）；以乙腈为流动相 A，以 0.05%磷酸溶液为流动相 B，按下表进行梯度洗脱；流速为每分钟 0.3ml；柱温为 35 $^{\circ}$ C；检测波长为 325nm。理论板数按绿原酸峰计算应均不低于 3000。

河南省中药配方颗粒质量标准

时间（min）	流动相 A（%）	流动相 B（%）
0～6	10	90
6～20	10→35	90→65
20～22	35→100	60→0
22～25	100→10	0→90
25～30	10	90

对照品溶液的制备 取绿原酸对照品适量，精密称定，加 75% 甲醇制成每 1ml 含绿原酸 10μg 的溶液，即得。

供试品溶液的制备 取本品适量，研细，取约 0.2g，精密称定，置具塞锥形瓶中，精密加入 75% 甲醇 20ml，称定重量，超声处理（功率 500W，频率 40kHz）30 分钟，取出，放冷，再称定重量，用 75% 甲醇补足减失的重量，摇匀，滤过，取续滤液，即得。

测定法 分别精密吸取对照品溶液与供试品溶液各 2μl，注入液相色谱仪，测定，即得。

本品每 1g 含绿原酸（C₁₆H₁₈O₉）应为 0.30mg~1.70mg。

【规格】 每 1g 配方颗粒相当于饮片 6.6g

【贮藏】 密封。