

红参配方颗粒

Hongshen Peifangkeli

【来源】 本品为五加科植物人参 *Panax ginseng* C. A. Mey.的栽培品经蒸制后的干燥根和根茎炮制并按标准汤剂的主要质量指标加工制成的配方颗粒。

【制法】 取红参饮片 2000g，加水煎煮，滤过，滤液浓缩成清膏（干浸膏出膏率为 19%~50%），加辅料适量，干燥（或干燥，粉碎），再加入辅料适量，混匀，制粒，制成 1000g，即得。

【性状】 本品为浅黄色至棕黄色的颗粒；气微，味甘、微苦。

【鉴别】 取本品粉末 1g，加三氯甲烷 40ml，加热回流 1 小时，弃去三氯甲烷液，药渣挥干溶剂，加水 0.5ml 搅拌湿润，加水饱和正丁醇 10ml，超声处理 30 分钟，吸取上清液加 3 倍量氨试液，摇匀，放置分层，取上层液蒸干，残渣加甲醇 1ml 使溶解，作为供试品溶液。另取人参对照药材 1g，同法制成对照药材溶液。再取人参皂苷 Rb₁ 对照品、人参皂苷 Re 对照品、人参皂苷 Rf 对照品及人参皂苷 Rg₁ 对照品，加甲醇制成每 1ml 各含 2mg 的混合溶液，作为对照品溶液。照薄层色谱法（通则 0502）试验，分别吸取供试品溶液 2~5 μ l、对照品溶液 1~2 μ l、对照药材溶液 4~6 μ l，点于同一硅胶 G 薄层板上，以三氯甲烷-乙酸乙酯-甲醇-水（15:40:22:10）10℃以下放置的下层溶液为展开剂，展开，取出，晾干，喷以 10%硫酸乙醇溶液，在 105℃加热至斑点显色清晰，置紫外光灯（365nm）下检视。供试品色谱中，在与对照药材色谱和对照品色谱相应的位置上，显相同颜色的荧光斑点。

【特征图谱】 照高效液相色谱法（中国药典 2020 年版通则 0512）测定。

色谱条件与系统适用性试验 同〔含量测定〕项。

参照物溶液的制备 取人参对照药材 0.5g，加水 50ml，煎煮 60 分钟，滤过，滤液减压蒸干，残渣加 80%甲醇 10ml，超声处理（功率 250W，频率 40kHz）30 分钟，取出，放冷，摇匀，滤过，取续滤液，作为对照药材参照物溶液；另取〔含量测定〕项下的对照品溶液，作为对照品参照物溶液。再取人参皂苷 Rf、人参皂苷 Ro 对照品适量，精密称定，分别加甲醇制成每 1ml 含人参皂苷 Rf 30 μ g、

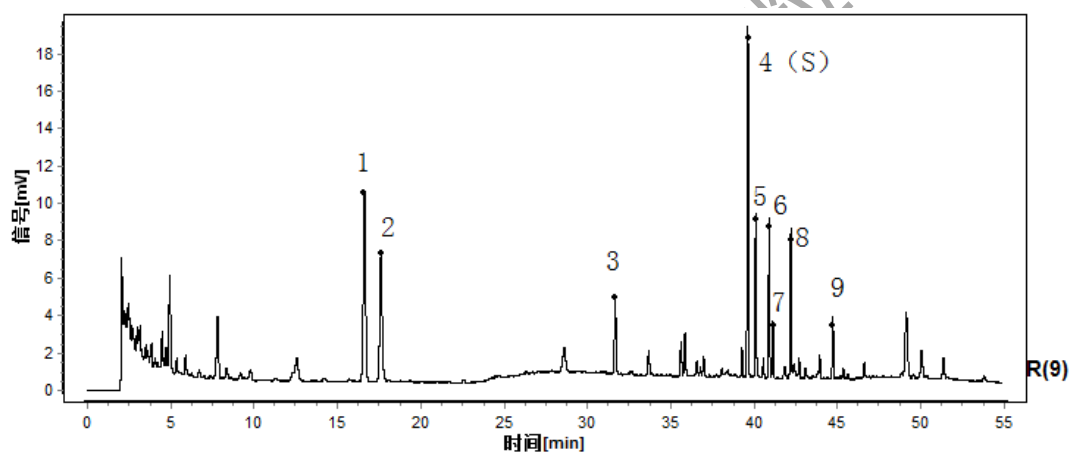
河南省中药配方颗粒质量标准

人参皂苷 Ro 120 μ g 的溶液，作为对照品参照物溶液。

供试品溶液的制备 取〔含量测定〕项下的供试品溶液，即得。

测定法 分别精密吸取参照物溶液与供试品溶液各 1 μ l，注入液相色谱仪，测定，即得。

供试品色谱中应呈现 9 个特征峰，并应与对照药材参照物色谱中的 9 个特征峰保留时间相对应，其中峰 1、峰 2、峰 3、峰 4、峰 5 应分别与人参皂苷 Rg₁、人参皂苷 Re、人参皂苷 Rf、人参皂苷 Rb₁、人参皂苷 Ro 对照品参照物峰的保留时间相对应。与人参皂苷 Rb₁ 参照物峰相应的峰为 S 峰，计算峰 6、峰 7、峰 8、峰 9 与 S 峰的相对保留时间，其相对保留时间应在规定值的 $\pm 10\%$ 范围之内，规定值为：1.03（峰 6）、1.04（峰 7）、1.06（峰 8）、1.13（峰 9）。



对照特征图谱

峰 1：人参皂苷 Rg₁；峰 2：人参皂苷 Re；峰 3：人参皂苷 Rf；峰 4（S）：人参皂苷 Rb₁；
峰 5：人参皂苷 Ro；

参考色谱柱：CORTECS UPLC T3（2.1 \times 150mm 1.6 μ m）

【检查】应符合颗粒剂项下有关的各项规定（中国药典 2020 年版通则 0104）。

【浸出物】照醇溶性浸出物测定法（中国药典 2020 年版通则 2201）项下的热浸法测定，用乙醇作溶剂，不得少于 16.0%。

【含量测定】照高效液相色谱法（中国药典 2020 年版通则 0512）测定。

色谱条件与系统适用性试验 以十八烷基硅烷键合硅胶为填充剂（柱长为 150mm，内径为 2.1mm，粒径为 1.6 μ m）；以乙腈为流动相 A，以 0.01%磷酸溶液为流动相 B，按下表中的规定进行梯度洗脱，流速为每分钟 0.35ml；柱温为 30 $^{\circ}$ C；检测波长 203nm，理论板数以人参皂苷 Rg₁ 峰计算应不低于 6000。

河南省中药配方颗粒质量标准

| 时间（分钟） | 流动相 A（%） | 流动相 B（%） |
|--------|----------|----------|
| 0~10 | 19 | 81 |
| 10~21 | 19→22 | 81→78 |
| 21~50 | 22→40 | 78→60 |
| 50~55 | 40 | 60 |
| 55~60 | 40→90 | 60→10 |
| 60~65 | 90 | 10 |
| 65~68 | 90→19 | 10→81 |

对照品溶液的制备 取人参皂苷 Rg₁ 对照品、人参皂苷 Re 对照品及人参皂苷 Rb₁ 对照品适量，精密称定，加甲醇制成每 1ml 含人参皂苷 Rg₁ 85μg、人参皂苷 Re 50μg、人参皂苷 Rb₁ 120μg 的溶液，即得。

供试品溶液的制备 取本品适量，研细，取约 0.5g，精密称定，置具塞锥形瓶中，精密加入 80% 甲醇 50ml，密塞，称定重量，超声处理（功率 250W，频率 40kHz）30 分钟，取出，放冷，再称定重量，用 80% 甲醇补足减失的重量，滤过，精密量取续滤液 25ml，蒸干，残渣加 50% 甲醇溶解并转移至 5ml 量瓶中，加 50% 甲醇至刻度，摇匀，滤过，取续滤液，即得。

测定法 分别精密吸取对照品溶液与供试品溶液各 1μl，注入液相色谱仪，测定，即得。

本品每 1g 含人参皂苷 Rg₁（C₄₂H₇₂O₁₄）、人参皂苷 Re（C₄₈H₈₂O₁₈）的总量应为 1.2mg~7.0mg；每 1g 含人参皂苷 Rb₁（C₅₄H₉₂O₂₃）应为 0.6mg~5.3mg。

【规格】 每 1g 配方颗粒相当于饮片 2g。

【贮藏】 密封。